

FR-CiDFF

Fédération régionale des centres
d'information sur les droits
des femmes et des familles

Normandie

Rapport d'activité 2023





Sommaire

- 3** Edito
- 5** Qui sommes nous ?
- 5** Notre éthique
- 6** Nos missions
- 7** Notre réseau
- 8** Coordination de notre réseau régional
- 10** Rapport statistique sur l'activité des CIDFF en 2023
- 11** L'activité d'information des femmes et des familles
- 12** Insertion professionnelle
- 13** Lutte contre les violences
- 14** Actions collectives
- 15** Nos thématiques
- 16** Notre action régionale
- 17** Perspectives 2024
- 18** L'humanithèque : Centre de ressources régional



L'année 2023 a été une année charnière pour la Fédération Régionale des CIDFF de Normandie, mais aussi, bien sûr pour les CIDFF de nos 5 départements.

En effet, si 2022 avait été l'année de pleine activité du Plan de Relance, 2023 a :

- poursuivi et finalisé l'action en fortifiant les liens avec les communes rurales pour pérenniser la plupart des points d'accueil en visio implantés dans les France Services à l'occasion de la campagne 2022. Nous sommes ainsi à 132 points d'accueil en Normandie. Pour nos CIDFF, c'est tout à la fois la garantie d'atteindre encore mieux notre public et de développer notre service au côté des plus fragiles : les femmes de milieu rural étant exposées à 30% de plus de risques aux violences sexistes et sexuelles que la moyenne des françaises,
- permis de rééditer l'ensemble des outils d'information de la campagne « J'Ose » prolongeant ainsi tout à la fois le travail précédemment réalisé dans le cadre du Plan de relance, mais aussi l'action lancée par la FNCIDFF dans le cadre « Femmes et Ruralité ».

2023, c'est aussi et surtout l'année des négociations partenariales. Nous nous étions donné cet objectif fin 2022 et l'avons tenu, nous y engageant avec ténacité.

- Ceci nous a ouvert les portes du réseau AFPA en région, puisque après avoir signé la convention partenariale en juin de l'année passée, le travail effectué tant par les CIDFF que par les sites AFPA a permis des rapprochements de services bénéfiques à nos bénéficiaires. Mais c'est aussi dans le cadre de ce partenariat que la FRCIDFF a pu être hébergée dans des locaux fonctionnels au sein du site de Caen : qu'ils en soient remerciés.
- La porte longtemps poussée du Conseil Régional s'est enfin ouverte au dernier trimestre de l'année passée permettant de longs échanges qui ont aboutis en 2024 à la signature d'une première convention ! Son utilité enfin reconnue par l'un des principaux acteurs de notre territoire, notre réseau normand est ainsi devenu plus visible, s'ouvrant vers d'autres acteurs qui, pour la plupart, soit nous ignoraient, soit ne nous percevaient que dans le champ de la réponse individuelle...
- Les liens avec le réseau des Pôle-Emploi (devenus depuis France Travail) s'est systématisé annonçant la signature d'une convention régionale début 2024.
- L'ARML (association régionale des Missions locales) faisait aussi l'objet de notre attention. Les démarches effectuées se développant lentement, les objectifs de notre partenariat sont maintenant ciblés mais la convention n'est pas encore signée.
- Des 3 Universités normandes, seule celle de Caen est en passe d'aboutir à un partenariat contractualisé et pérenne après de nombreux échanges et recensement de nos intérêts communs et complémentaires. A l'avenir, nous chercherons, dans l'intérêt de nos publics à étendre les actions ainsi définies vers les 2 autres territoires normands.



L'année passée, 2023, a aussi été celle d'une stabilisation de la FRCIDFF.

Non pas que nous ayons été instables auparavant, mais plutôt que nous n'en avons pas eu les moyens.

Ce n'est en effet qu'en 2023 que le poste de coordinatrice a pu être exercé à plein temps sur l'année par Julie Rébillard.

Ce n'est aussi qu'en 2023 que nous avons pu recruter, en alternance, une chargée de communication, Yuna Le Gal.

Cette stabilisation a permis que se mette en place des groupes de travail inter-CIDFF qui ont abouti à la conception d'un catalogue de formations et de sensibilisations qui affiche de façon homogène les capacités et les compétences de notre réseau.

Ont aussi pu avoir lieu des formations communes, délocalisées en Normandie, au bénéfice de nos salariés : ainsi en a-t-il été de la formation de formateur qui unifie les capacités de nos CIDFF à répondre aux besoins de qualité de nos commanditaires.

Ceci a d'ailleurs été confirmé par le renouvellement du Label Qualiopi dont bénéficie la FRCIDFF de Normandie au bénéfice des CIDFF de notre réseau.

C'est enfin, l'équipe nouvelle de la FRCIDFF qui a pu, avec l'aide des CIDFF (salariés et bénévoles) et des groupes de travail, mener à bien la préparation de 2 manifestations prévues en 2024 : le séminaire régional des CIDFF qui s'est déroulé en mars dernier et la prestation de sensibilisation aux violences sexistes et sexuelles au travail destinée aux entreprises normandes et co-construite avec le Conseil Régional.

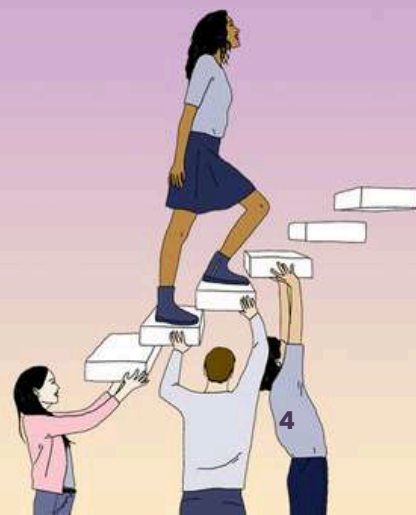
J'ai personnellement eu l'impression à ces occasions que le réseau normand vivait vraiment, que la Fédération régionale n'était plus seule à penser « réseau » et à promouvoir l'image des compétences incontournables de nos professionnels. Il aura fallu 6 ans pour que la chrysalide de la FR sorte de son cocon, s'expose au soleil puis développe ses ailes. Mais aujourd'hui, notre réseau est visible, reconnu et uni : ceci c'est grâce à vous, grâce à nous et nous pouvons nous tenir debout et regarder l'avenir avec confiance !

Merci

Marie-Christine Ménard Chevalier

Présidente de la FRCIDFF

Mieux informées,
plus fortes



QUI SOMMES-NOUS?

La Fédération régionale des CIDFF de Normandie (FRCIDFF) et les CIDFF contribuent à construire une société de progrès plus juste et plus humaine où femmes et hommes sont considérés à part entière avec les mêmes droits et les mêmes traitements.

A partir de l'analyse des besoins exprimés par le public ou des discriminations repérées, la FRCIDFF et les CIDFF, en complémentarité, promeuvent l'égalité entre les femmes et les hommes à l'échelle de la région normande et contribuent à faire évoluer la réflexion et la recherche sur les questions d'égalité.

NOTRE ÉTHIQUE

Le principe d'égalité de droits et de traitement entre les femmes et les hommes est une composante essentielle de toute société démocratique fondée sur des valeurs de liberté, d'égalité et de fraternité.

Nous fondons donc notre action sur les principes et règles contenus dans :

- la Déclaration Universelle des Droits de l'Homme,
- la Charte Européenne des Droits Fondamentaux,
- les constitutions de 1946 et 1958 et les traités européens,
- les textes de lois, circulaires et recommandations relatifs aux droits des femmes au plan national et international,
- la convention CEDAW. (convention internationale pour l'élimination de toutes les formes de violences faites aux femmes)

Avec une réflexion constante, une adaptation des moyens à l'évolution de la demande et une évolution des pratiques, la FRCIDFF et les CIDFF de Normandie contribuent à faire évoluer la situation des femmes sur tout le territoire Normand.

Grâce à la multiplicité de nos champs d'intervention, à nos compétences, à l'expertise de nos équipes pluridisciplinaires qualifiées (juristes, conseillères dans les domaines de l'emploi, de la création d'entreprise, psychologues, conseillères conjugales, chargées de mission égalité...) et à l'engagement, la réflexion et l'action de nos élu-e-s associatifs, notre réseau de CIDFF de Normandie accompagne les femmes des cinq départements Normands vers plus d'autonomie personnelle, professionnelle et sociale.



1 FÉDÉRATION RÉGIONALE

La FRCIDFF de Normandie



5 ASSOCIATIONS DÉPARTEMENTALES

Les CIDFF de Normandie



40 PROFESSIONNEL.ES

Juristes, conseiller.es conjugales, conseiller.es en insertion professionnelle, conseiller.es en économie sociale et familiale, psychologues, etc et fonctions supports.

NOS MISSIONS

Nos CIDFF analysent les problématiques sociales normandes par le genre dans le but de développer les actions susceptibles de réduire les inégalités entre les femmes et les hommes.

Observateurs confirmés des problématiques sociétales, nos CIDFF offrent la polyvalence de leurs domaines d'intervention et leur maillage territorial en zones urbaines et rurales et contribuent au renforcement de la cohésion sociale.

Mieux informées, plus fortes

Nos juristes, conseillères conjugales, conseillères en insertion professionnelle, conseillères en économie sociale et familiale, psychologues interviennent de manière transversale et globale sur l'ensemble des problématiques rencontrées par les femmes.

Ils informent, orientent et accompagnent le public dans les domaines de l'accès au droit, de la lutte contre les violences sexistes et sexuelles, du soutien à la parentalité, de l'emploi, de la formation professionnelle et de la création d'entreprise, de l'éducation et de la citoyenneté.



NOTRE RÉSEAU

FNCIDFF

Siège : 7 rue du Jura, 75013 PARIS

FRCIDFF de Normandie

Siège : 17 rue Joseph Morin, 61100 FLERS

Bureaux : rue de Rosel, AFPA, 14000 CAEN

CIDFF de Seine Maritime

Siège : 33 Rue du Pré de la Bataille, 76000 ROUEN

Les services

- Service d'accès au droit
- Soutien psychologique individuel des victimes de violences et groupes de parole
- Service d'aide aux victimes de violences sexistes
- Bureau d'accompagnement individuel vers l'emploi
- Service de prévention
- Service d'aide à la parentalité
- Formation des professionnel.les

CIDFF de la Manche

Siège : 3 rue du Léon, 50130 CHERBOURG-EN-COTENTIN

Les services

- Service d'accès au droit
- Soutien psychologique individuel des victimes de violences
- Services de prévention
- Conseil Conjugal
- Formation des professionnel.les

CIDFF du Calvados

Siège : 10 rue Roger Aini, 14100 LISIEUX

Les services

- Service d'accès au droit
- Soutien psychologique individuel des victimes de violences et groupes de parole
- Service d'aide aux victimes
- Bureau d'accompagnement individuel vers l'emploi
- Service de prévention
- Aide à la parentalité et Conseil conjugal
- Service vie quotidienne
- Formation des professionnel.les

CIDFF de L'Eure

Siège : 12 rue de l'Esperanto, 27000 EVREUX

Les services

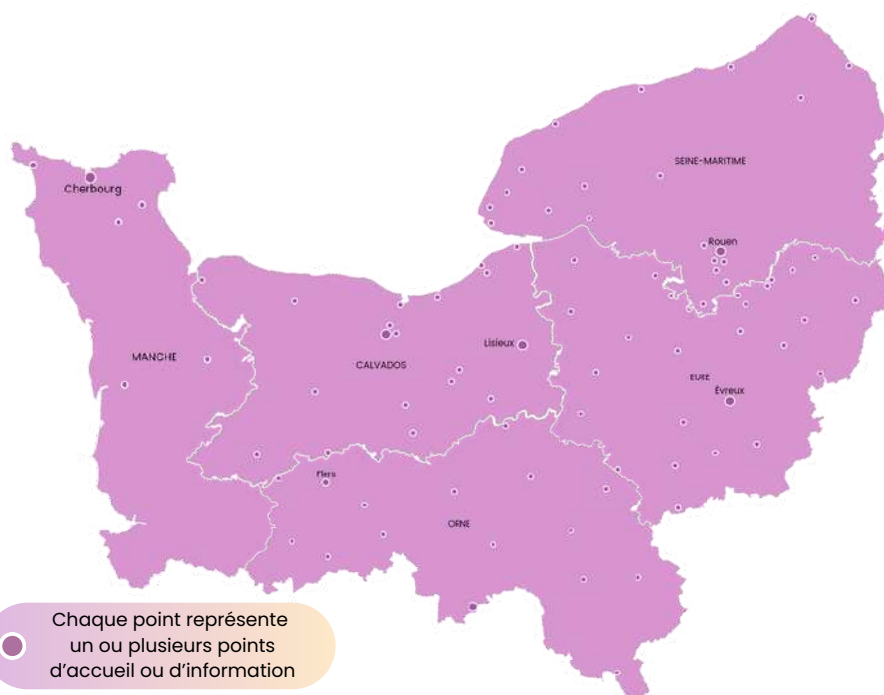
- Service d'accès au droit
- Accompagnement socio professionnel
- Service de prévention
- Aide à la parentalité
- Formation des professionnel.les
- Service d'accompagnement vers l'emploi

CIDFF de L'Orne

Siège : 17 rue Joseph Morin, 61100 FLERS

Les services

- Service d'accès au droit
- Soutien psychologique individuel des victimes de violences et groupes de parole
- Service de prévention
- Formation des professionnel.les

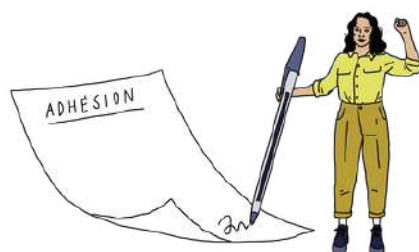


COORDINATION DE NOTRE RESEAU REGIONAL

Définies au sein du réseau national des CIDFF, les missions de la FRCIDFF visent à mettre en synergie les CIDFF dans le but de mieux répondre aux besoins de notre public en Normandie.

La Fédération Régionale des CIDFF assure différentes fonctions :

- **L'animation, la structuration et la coordination des CIDFF de la région :** La FRCIDFF apporte son appui technique aux CIDFF normands, participe à la construction d'une culture commune de l'intervention, contribue à l'optimisation des pratiques et à la professionnalisation des actrices et acteurs du réseau – salarié.e.s et bénévoles. Dans cette optique, elle favorise le repérage des bonnes pratiques, le partage et le développement d'outils communs, et l'essaimage des modes d'intervention sur le territoire de la région. La FRCIDFF met en oeuvre et déploie des modalités et processus permettant de structurer l'activité des CIDFF. Elle soutient les CIDFF de la région dans l'amélioration du service rendu au public, dans la sécurisation et la pérennisation des activités.
- **La représentation des CIDFF, l'observation sociale et l'analyse territoriale, le plaidoyer :** La FRCIDFF représente les CIDFF auprès des services publics déconcentrés et décentralisés, des associations de la région en charge des politiques d'égalité entre les femmes et les hommes et de la lutte contre les discriminations. Elle apporte son concours à l'analyse de l'évolution de la situation des femmes, notamment au regard de l'application de leurs droits et des violences, inégalités et freins spécifiques auxquelles elles sont exposées dans leurs parcours socioprofessionnels. Elle contribue à l'observation et à l'analyse des inégalités, en s'appuyant sur l'expertise des CIDFF de la région qui – du fait de leur missions auprès du public – constituent un lieu d'observation et d'étude privilégié en lien avec les dynamiques sociales territoriales. La FRCIDFF développe des actions de sensibilisation et de plaidoyer en relai de la Fédération nationale des CIDFF afin de promouvoir les droits des femmes et les enjeux de l'égalité.
- **Le développement de projets régionaux :** La FRCIDFF assure la coordination et le développement de projets régionaux répondant à des besoins identifiés sur tout ou partie du territoire régional ou national, facilitant ainsi le développement de nouvelles activités et actions pour les CIDFF et contribuant ainsi à l'amélioration du service rendu au public. La FRCIDFF participe aux réponses effectuées par la FNCIDFF dans le cadre d'appels à projets nationaux. Elle porte et coordonne des actions régionales structurantes en veillant à leur cohérence avec les réalités économiques et sociales territoriales.



- **La mise en oeuvre d'une politique régionale de formation** : la FRCIDFF est associée à la politique de formation nationale de la FNCIDFF. Elle contribue à la montée en compétences des équipes des CIDFF normands par la mise en oeuvre de formations régionales en lien avec les projets régionaux. Elle favorise les échanges de pratiques entre CIDFF d'une part et entre bénévoles élu.e.s et salarié.e.s d'autre part. La FRCIDFF développe une offre de sensibilisation et de formation mutualisée à destination du grand public et des partenaires des CIDFF sur les champs d'expertise des CIDFF. La FR-CIDFF est ainsi un lieu de ressources, d'échanges, de mutualisation, et de transfert de compétences tant auprès des équipes internes que des professionnel.le.s partenaires.
- **La communication interne et externe de son réseau régional** : La FR-CIDFF conduit une politique de communication régionale en cohérence avec la politique de communication nationale de la FNCIDFF. A ce titre, elle assure la promotion de l'activité régionale des CIDFF de la région, la valorisation - sur le plan régional et national - de son expertise concernant les questions relatives aux femmes et aux familles et liées à l'égalité entre les femmes et les hommes et aux violences sexistes et sexuelles.



RAPPORT STATISTIQUE SUR L'ACTIVITÉ DES CIDFF* EN 2023



Grace à son maillage territorial, le réseau des CIDFF offre à toute personne en Normandie la possibilité d'être informée sur ses droits en zone urbaine comme en zone rurale.

Afin de répondre à la mission d'intérêt général qui leur est confiée par l'Etat, les 5 CIDFF normands ont construit un réseau de 132 points de permanences où toute personne peut être accueillie en entretien individuel.

9733

UNE AUGMENTATION DES PERSONNES ACCUEILLIES PAR LES CIDFF

soit 544 de plus par rapport à 2022

UN PUBLIC JEUNE

20.5% ONT MOINS DE 35 ANS ET 28.2% ENTRE 36 ET 45 ANS

132

POINTS D'INFORMATIONS DES FEMMES ET DES FAMILLES

un nombre important de points d'information répartis sur tout le territoire dont 28 en Quartiers prioritaires de la ville (QPV)

219961

UNE EXPLOSION DE PLUS DE 20% DES PRISES DE CONTACTS...

dont 161139 par des femmes via Courrier, Facebook, Hotline juridique, Mail, Message répondeur, Site web, SMS, Tchat, Téléphone (77%), Visite physique (17,5%)

75.9% soit 7388

DE NOS BENEFICIAIFES SONT DES FEMMES

dont 80.9% sont de nationalité française, 21.6% sont des hommes, 1.9% sont des couples et 0.6% des professionnel.les

46.9%

DES FEMMES REÇUES SONT SANS EMPLOI

dont 10.4% demandeuses d'emploi longue durée, 9,1% demandeuses d'emploi de moins d'un an, 13.9% au foyer. 14.9% ont le niveau bac, 23.2% sont sans qualification
Elles étaient 45.9% en 2022.

19285

... ET UNE PROGRESSION DES ENTRETIENS MENÉS DE PLUS DE 1500 PAR RAPPORT À 2022

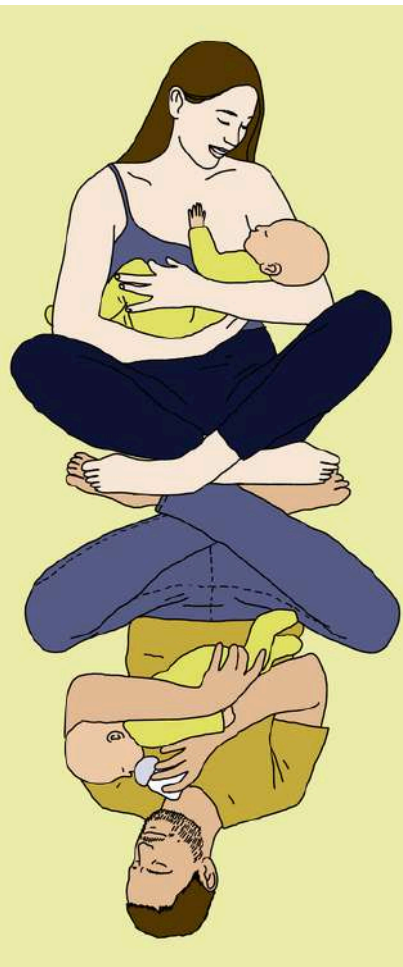
624

ACTIONS COLLECTIVES

soit 219 de plus par rapport à 2022

* source : les informations statistiques communiquées dans ce rapport sont extraites du logiciel statistiques du réseau des CIDFF "APPLISTAT".
L'intégralité des données 2023 peuvent être consultées auprès de la FRCIDFF de Normandie

L'ACTIVITÉ D'INFORMATION DES FEMMES ET DES FAMILLES SUR LEURS DROITS



L'accès des femmes et du public à leurs droits reste le principal domaine d'activité des CIDFF. L'étendue des domaines abordés - droit de la famille (rupture du couple, modalités d'exercice de l'autorité parentale, pensions alimentaires...), droit social, droit pénal et droit des victimes, droit de la consommation ou du logement, droit des étrangers, discriminations - s'inscrit dans une volonté de prise en charge globale du public et plus particulièrement des femmes pour leur donner les moyens d'exercer une citoyenneté active et autonome.

La plupart des demandes reçues par les services d'accès au droit des CIDFF concernent les problématiques liées à la rupture du couple qui est effectivement au cœur des préoccupations des femmes. De plus, les questions abordées par celles-ci dans les autres domaines juridiques (ex. surendettement, droit locatif) peuvent être liées à une rupture de couple.

La plupart des CIDFF tiennent des permanences juridiques dans les mairies, les points d'accès au droit (PAD) ou encore les centres sociaux, les espaces France services ce qui leur permettent de développer des relations partenariales privilégiées avec les collectivités locales et les services de la Justice, mais aussi avec les autres acteurs intervenants dans ces différents lieux.

31.9%

DES DEMANDES GLOBALES EXPRIMÉES CONCERNENT

LE DROIT DE LA FAMILLE

dont 11% pour les ruptures et 19,2% pour l'autorité parentale

AUTRES DOMAINES

6.5%

DES DEMANDES GLOBALES EXPRIMÉES CONCERNENT **LES DROITS SOCIAUX**

dont 3.5% sont de l'aide juridictionnelle

3.9%

DES DEMANDES GLOBALES EXPRIMÉES CONCERNENT **LA SANTÉ MENTALE**

dont 3.8% pour un accompagnement psychologique

1.4%

DES DEMANDES GLOBALES EXPRIMÉES CONCERNENT **LE LOGEMENT**

3.1%

DES DEMANDES GLOBALES EXPRIMÉES CONCERNENT **LA PARENTALITÉ ET CONJUGALITÉ**

2%

DES DEMANDES GLOBALES EXPRIMÉES CONCERNENT **LE DROIT PÉNAL** (HORS VIOLENCES CONJUGALES)

essentiellement sur un accompagnement à la constitution de partie civile

INSERTION PROFESSIONNELLE

Domaine réservé auparavant aux CIDFF labellisés « Bureau d'Accueil pour l'Insertion et l'Emploi », l'accompagnement vers l'insertion est devenu en 2023, à juste titre, un volet incontournable de l'action des CIDFF.

Ainsi, le CIDFF 50 puis le CCIDFF 61 ont intégré à leurs missions l'accompagnement vers l'insertion économique des femmes. Les CIDFF sont tout particulièrement attentifs aux freins rencontrés par les femmes pour trouver ou reprendre un emploi. Ces freins sont d'ordre très divers (garde d'enfants, articulation des temps de vie, mobilité, violences intrafamiliales etc.) et s'ajoutent aux inégalités structurelles découlant des rapports sociaux de sexe.

En effet, l'emploi est un champ où les inégalités entre hommes et femmes sont toujours présentes. Elles se traduisent notamment par des choix d'orientation marqués par les représentations sociales et la concentration des femmes dans des secteurs d'activité peu valorisés et moins rémunérés.

C'est pourquoi les CIDFF travaillent tout particulièrement sur les représentations des métiers afin que l'appartenance à l'un ou l'autre sexe ne soit plus une variable déterminante et que les femmes accompagnées puissent définir leur orientation professionnelle en fonction de leurs souhaits et de leurs compétences. Les CIDFF sont tout particulièrement attentifs aux freins rencontrés par les femmes pour trouver ou reprendre un emploi.

46.9%

DES FEMMES REÇUES PAR LES CIDFF ÉTAIENT **SANS EMPLOI** EN 2023

RECHERCHE D'EMPLOI

248

FEMMES ONT ÉTÉ REÇUES POUR UNE AIDE À L'ÉLABORATION DE **LEUR PROJET PROFESSIONNEL**

71

SUR LES MESURES **D'AIDE À L'EMPLOI**

55

SUR L'INSCRIPTION ET LES RELATIONS AVEC LE SERVICE PUBLIC DE L'EMPLOI

CRÉATION D'ENTREPRISE

41 femmes ont été informées sur la création d'entreprise et 26 guidées pour le montage de leur projet, 17 femmes reçues sur les mesures d'aide à la création d'entreprise et 6 sur le suivi post-crétion.

805

FEMMES ONT BÉNÉFICIÉ D'UN **ACCOMPAGNEMENT VERS L'EMPLOI**

143

SUR LA RECHERCHE D'EMPLOI ET D'INFORMATIONS GÉNÉRALES SUR LE **BASSIN D'EMPLOI**

99

SUR LES TECHNIQUES DE **RECHERCHE D'EMPLOI**

4

SUR LES ÉQUIVALENCES DE **DIPLÔME**

LUTTE CONTRE LES VIOLENCES

L'ensemble des CIDFF est impliqué dans le champ de la lutte contre les violences sexistes. Ils accueillent, informent et orientent ou accompagnent les femmes victimes de violences, quelle que soit la nature des violences subies.

Pour aider les femmes victimes, les CIDFF leur proposent une information complète et globale sur leurs droits au plan juridique et social, un accompagnement psychologique dans la durée, et social (une aide à la recherche de logement) ainsi qu'une aide à l'insertion professionnelle.

Notre spécificité : être présent.e.s sur tous les territoires, toujours apporter une réponse qu'il faut créer l'outil nécessaire. Ne jamais laisser une victime quitter nos locaux ou nos permanences sans solution.

58%

DES SITUATIONS DE VIOLENCES SONT EXERCÉES PAR LE/LA CONJOINT.E/PACSÉ.E/CONCUBIN



3487

FEMMES VICTIMES DE VIOLENCES AU SEIN DU COUPLE ONT ÉTÉ ACCUEILLIES AU SEIN DES CIDFF NORMANDS EN 2023.

dont 199 pour viol, 730 pour des violences physiques, 1145 pour des violences psychologiques, 744 pour des insultes et menaces verbales, 95 pour agressions sexuelles, 44 pour harcèlement sexuel

DANS 65.2% DES SITUATIONS LES ENFANTS SONT TÉMOINS DES VIOLENCES

LES AUTRES TYPES DE VIOLENCES

131 femmes accueillies pour des violences au sein de leur famille (hors conjoint), 26 pour des violences au travail, 21 pour des violences dans l'espace public et 26 dans l'entourage, hors couple et hors famille.

Les problématiques repérées au premier rendez-vous avec les femmes victimes de violences sont nombreuses et diverses :

- souffrance psychologique **(961)**
- insécurité de la victime **(516)**
- insécurité des enfants **(144)** et pression sur eux **(216)**
- proximité avec l'auteur des violences **(486)**

Ces violences sont aggravées par la méconnaissance des procédures judiciaires **(671)**

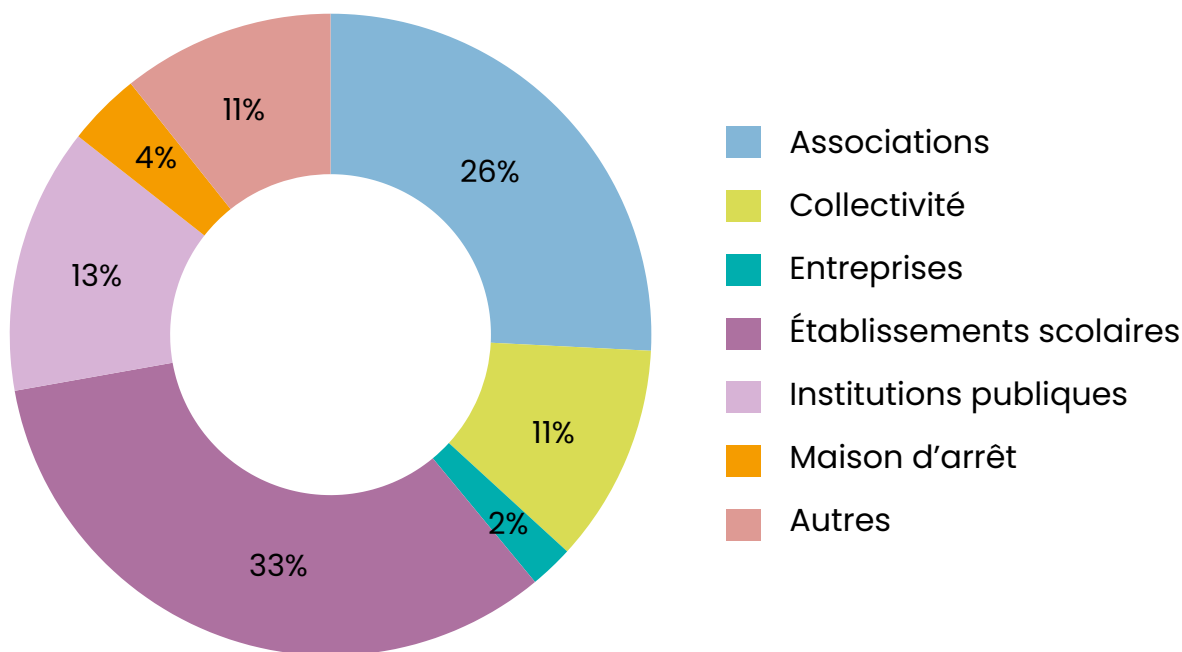
ACTIONS COLLECTIVES

Les CIDFF proposent des informations collectives à un public de professionnel.les (organismes sociaux, associations, personnel médical, éducatif, police, gendarmerie...) mais aussi au grand public (parents, femmes victimes de violences, demandeurs d'emploi, jeunes ...).

Puissant vecteur d'information sur les droits, les informations collectives permettent la promotion de l'égalité entre les femmes et les hommes dans tous les domaines de la vie quotidienne que ce soit l'égalité entre les femmes et les hommes, l'accès à l'emploi ou la lutte contre les violences sexistes en favorisant la prise en charge des problématiques par le public lui-même.

Les CIDFF interviennent majoritairement auprès des jeunes et des enseignants dans les établissements scolaires afin de promouvoir une éducation fondée sur l'égalité entre les sexes, garante d'une bonne estime de soi et du respect des autres.

STRUCTURES BÉNÉFICIAIRES EN 2023



Les actions menées dans les établissements scolaires ont notamment pour objectifs de :

- Favoriser le respect et l'égalité entre filles et garçons ;
- Mobiliser les jeunes vers une orientation professionnelle diversifiée ;
- Promouvoir l'histoire des droits des femmes et lutter contre les discriminations sexistes.

624

ACTIONS COLLECTIVES ONT ÉTÉ MENÉES
soit 219 de plus qu'en 2022

2475

HEURES D'INFORMATIONS VALORISÉES

13331

PERSONNES INFORMÉES LORS DE CES
ACTIONS DONT

7348

FEMMES

NOS THÉMATIQUES

- Accompagnement dans l'emploi-formation,
- Alimentation,
- Articulation des temps,
- Autonomie numérique,
- Citoyenneté/Participation à vie publique,
- Congé parental,
- Cyberviolences,
- Découverte des métiers,
- Découverte du milieu de l'entreprise,
- Développement de la pratique sportive,
- Développement du CIDFF/Partenariat,
- Discriminations droits communs,
- Droit de la famille, Droit des étrangers,
- Droit du travail,
- Égalité entre les femmes et les hommes,
- Égalité professionnelle,
- Égalité/Respect filles et garçons,
- Élargissement des choix professionnels,
- Favoriser l'insertion professionnelle,
- Garde d'enfant,
- Gestion de budget familial/Crédits,
- Grossesse,
- Harcèlement moral,
- Harcèlement scolaire,
- Harcèlement sexuel,
- Information sur le bassin d'emploi,
- Information sur la création d'entreprise,
- Journée droits des femmes (8 mars),
- Journée du 25 novembre (violences),
- Les services du CIDFF,
- Logement/location/Immobilier,
- Lutte contre les stéréotypes,
- Mariage forcé,
- Mixité des métiers,
- Mobilité/Permis de conduire,
- Mutilation sexuelle,
- Parentalité/Autorité parentale,
- Prévention des addictions,
- Prévention MST-VIH,
- Prostitution,
- Qualité de vie au travail,
- Radicalisation,
- Recherche de formation,
- Recherche d'emploi,
- Santé génésique,
- Séparation/Divorce,
- Sexualité/Contraception/IVG,
- Validation d'acquis d'expérience,
- Violences au sein du couple,
- Violences au travail,
- Violences intrafamiliales / sur les enfants,
- Violences LGTBphobes,
- Violences sexistes hors du couple,
- Violences sexuelles.





POURSUITE DE LA STRUCTURATION DE NOTRE RÉSEAU

Temps d'échanges, groupes de travail, autant d'outils mis en place avec l'ensemble des collaborateurs-trices des CIDFF et des bénévoles pour mutualiser, se qualifier, mieux se connaître et mieux travailler

Mise en place d'un outil de communication régional

Valorisation de notre expertise lors d'évènements régionaux : « Bougeons les Lignes » - « Libé Care »

Journée des maires ruraux

ACCOMPAGNEMENT DES CIDFF POUR GARANTIR UNE COUVERTURE TERRITORIALE ÉQUITABLE

Renforcement du maillage territorial : en 2021 nous comptons 88 points d'information ; en 2023 il en existe 132

Création de deux services emploi en 2023 (Manche et Orne)

INTERVENTIONS AUPRÈS DE COLLECTIVITÉS TERRITORIALES ET DE STRUCTURES PUBLIQUES

dans le cadre de la lutte contre les violences sexistes et sexuelles et l'accompagnement des victimes de violences dans la sphère privée et en entreprises. Entreprises (Réseau ESS - CNFPT)

Ces partenariats visent, entre autres à sensibiliser les agents des structures concernées, à leurs apporter les outils permettant de repérer et mettre en œuvre les accompagnements adéquates.

COORDINATION ET MONTÉE EN COMPÉTENCES DE NOS COLLABORATEURS-TRICES

Actions de formation et partages de bonnes pratiques notamment dans le domaine de l'insertion socio-professionnelle des femmes et de l'accompagnement des femmes victimes des violences sexistes et sexuelles

Conception et diffusion d'outils méthodologiques

- Malette « services emploi »
- Malette « pour une éducation à l'égalité »

DÉVELOPPEMENT DE PLUSIEURS PARTENARIATS RÉGIONAUX

pour favoriser l'interconnaissance des services, implanter de nouvelles permanences, co-construire des évènements, rechercher la complémentarité dans la prise en charge des publics vulnérables.

- AFPA
- France Travail,
- Conseil Régional,
- Université Caen Normandie (en cours de finalisation)
- Association régionale des Missions Locales,
- L'Oréal

VALORISATION DE NOTRE HUMANITHÈQUE

Centre de ressources digital de la FRCIDFF de Normandie accessible à tous.

Il met à disposition des internautes une large documentation et des outils sur l'égalité femmes-hommes, l'égalité entre les filles et les garçons, le sexisme, les questions LGBTQIA+, la sexualité, les violences faites aux femmes...des ressources variées classées par thème, ou type de support ou par public.

PERSPECTIVES 2024





Faire réseau

- Mise en place de supervision pour nos directrices.teurs
- Formations de nos salariés aux VSST afin de les déployer sur les territoires

Communiquer

- Refonte de nos outils de communication

Agir contre les violences sexistes et sexuelles et accompagner les femmes et les familles

- Mise en œuvre des conventions de partenariats signées  RÉGION NORMANDIE  France Travail  L'ORÉAL Afpa
- Travaux pour de nouvelles actions auprès des Missions locales de Normandie
- Travaux pour de nouvelles actions auprès de services d'aides à domicile,
- Actions auprès des entreprises sur les VSST (FSE),
- Poursuite des actions d'insertion par le sport,
- Finalisation de la convention de partenariat avec l'Université de Caen  UNIVERSITÉ CAEN NORMANDIE

Accompagner les employeurs publics et privés dans la mise en œuvre d'une politique égalitaire.

La FR-CIDFF poursuivra son action en direction des employeurs dans le cadre du projet REFLEXE EGALITE dans le but de

- Rendre les femmes actrices de leur autonomie professionnelle
- Promouvoir la mixité et l'égalité entre les femmes et les hommes dans la sphère du travail
- Lutter contre les violences sexistes et sexuelles au travail

Maintenir et amplifier notre centre de ressources « Humanithèque » au service de nos partenaires



HUMANITHÈQUE : UN CENTRE DE RESSOURCES ACCESSIBLE EN LIGNE POUR S'ÉDUCER ENSEMBLE

[HTTPS://HUMANITHEQUE.FR/](https://humanitheque.fr/)



L'Humanithèque est le centre de ressources digital de la Fédération Régionale des CIDFF de Normandie.

Il met à la disposition des internautes une large documentation sur l'égalité femmes-hommes, l'égalité entre les filles et les garçons, le sexisme, les questions LGBTQI+, la sexualité, les violences faites aux femmes...

Particuliers, professionnel.les, scolaires, étudiant.es... peuvent y consulter des expositions, des jeux et kits pédagogiques, des vidéos explicatives ainsi que des recommandations de livres ou de films et des ressources variées en filtrant par thématique, par type de support, par type de public et par disponibilité au sein des CIDFF normands.

LES RESSOURCES DE L'HUMANITHÈQUE

Par Thème	Par type de support	Par public	Par disponibilité
Communication non-sexiste	Affiche	Adolescent.e.s	CIDFF du Calvados
Culture, médias et sport	Application	Adultes	CIDFF de l'Eure
Éducation à l'égalité	Dépliant et guide	Elu.e.s	CIDFF de la Manche
Égalité Femme/Homme	Études et statistiques	Enfants	CIDFF de l'Orne
Égalité professionnelle	Exposition	Étudiant.e.s	CIDFF de la Seine-
Égalité sociale	Film et vidéo	Petite enfance	Maritime
Harcèlement sexiste	Formations	Professionnel.le.s	En ligne
Histoire des femmes	Jeu et kit pédagogique		FNCIDFF
Juridique / droits des femmes	Livre		Partenaires régionaux
LGBTQIA+	Outil de sensibilisation		
Prostitution	Outil professionnel		
Santé et sexualité	Podcast		
Violences sexistes	Rapport / Etude		
VSST			

HUMANITHÈQUE : DES EXEMPLES DE RESSOURCES ACCESSIBLES



Jeu « Un pas devant l'autre »



Kit Femina Sport



#infojeunesprostitution



Plaquette de présentation – Travailler en France pour les primo-arrivantes avec titre de séjour



Plaquette de présentation – L'action des CIDFF en matière d'accès à l'emploi et d'égalité professionnelle



Plaquette de présentation – Porter plainte est un droit



Plaquette de présentation – Violences au sein du couple – Toutes les femmes ont des droits



Plaquette de présentation – L'action des CIDFF en matière de lutte contre les violences sexistes et sexuelles



Guide – Prévenir les violences faites aux femmes



Bonnes pratiques – Pour éviter les stéréotypes femmes/hommes dans la communication



Chiffres clés 2021 – Vers l'égalité réelle entre les femmes et les hommes – L'essentiel



Kit d'action contre les violences sexistes et sexuelles au travail

FR-CiDFF

Fédération régionale des centres
d'information sur les droits
des femmes et des familles

Normandie

**Retrouvez-nous sur nos réseaux sociaux
pour en savoir plus :**

  @frcidffnormandie  @frcidff-normandie



Ou sur notre site internet :

<https://normandie-fr.cidff.info/>

**Fédération Régionale des Centres d'Informations
sur les droits des Femmes et des Familles**

Afpa - rue de Rosel, 14000 Caen

Emmanuelle JARDIN PAYET, Coordinatrice régionale

06 17 42 19 80 - frcidff.normandie@gmail.com